

注意 …守らないとケガをしたり、製品を破損する可能性のある項目
ポイント …作業をスムーズに進める上で必要な情報

必要な工具

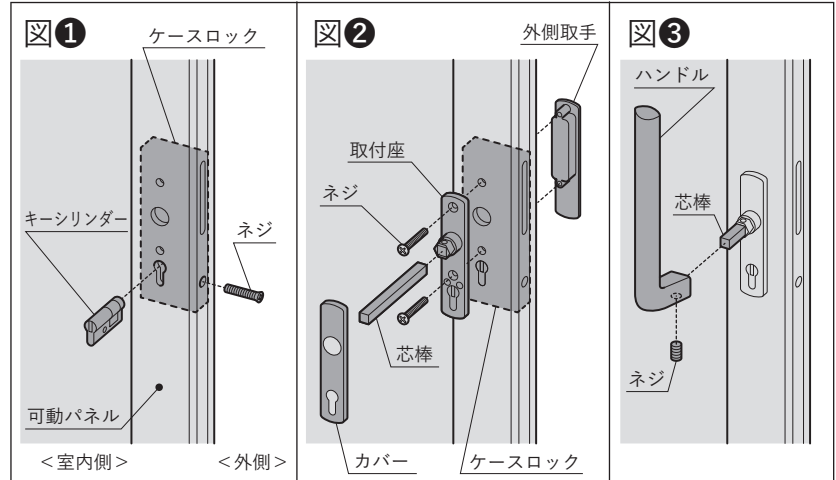
プラスドライバー、トルクスレンチ (T20)、
電動ドライバー (先端ビット：プラス/トルクス)

1. 取手金具の取り付け

1. キーシリンダーをケースロックに取り付け、付属のネジで固定する。(図中①)
2. 取付座と外側取手をケースロックに組み合わせ、付属のネジで固定する。(図中②)
3. 芯棒をケースロックに差し込む。(図中②)
4. カバーを取付座に取り付ける。(図中②)
5. ハンドルを芯棒に差し込み、付属のネジで固定する。(図中③)

ポイント

1. 取付金具は、ハンドルが室内側になるように取り付ける。(可動パネル側が室外側になる)



2. 可動パネルの取り外し

1. タッピングネジを外しガイドを取り外す。
2. 上枠を固定しているトルクスネジ (T20) を外す。

注意

1. 取り外したガイド・ネジは取り付け時に再利用するため、破棄しないで保管すること。(以降も同様)
2. トルクスネジは必ずトルクスレンチまたはトルクスビットを装着した電動ドライバーで外す。サイズの異なるトルクスビットやプラスドライバー等で無理に外さないこと。(以降も同様)



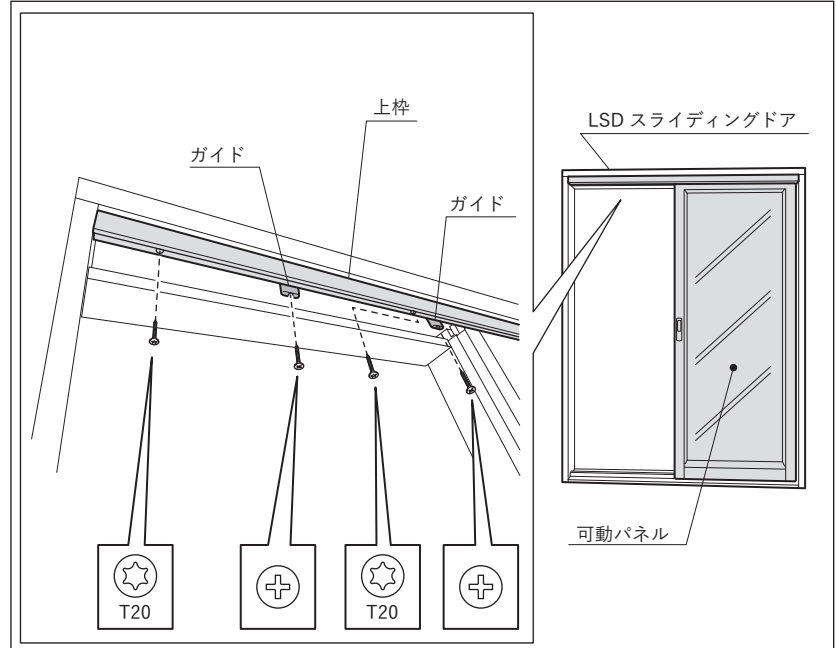
トルクスネジ形状



トルクスレンチ先端形状

ポイント

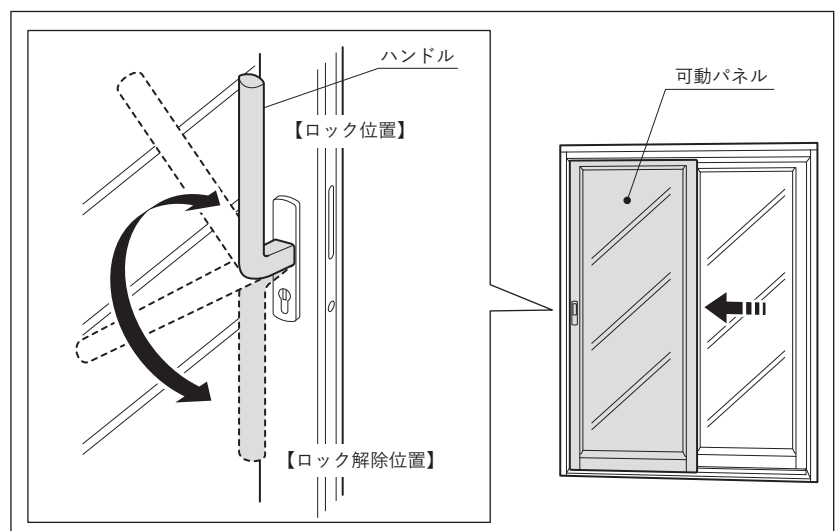
1. スライディングドアのサイズにより、ガイド・ネジの数が異なる。(以降も同様)
2. 右図に示す以外のネジは外さないこと。



3. ハンドルを回し【ロック解除位置】にする。
4. 可動パネルを左側へ移動する。

注意

1. 可動パネルを動かす時は、必ずハンドルを【ロック解除位置】にすること。ハンドルが【ロック位置】や中立位置で可動パネルを動かさないこと。
2. 可動パネルを移動する際は手で支えながらゆっくりと移動させる。



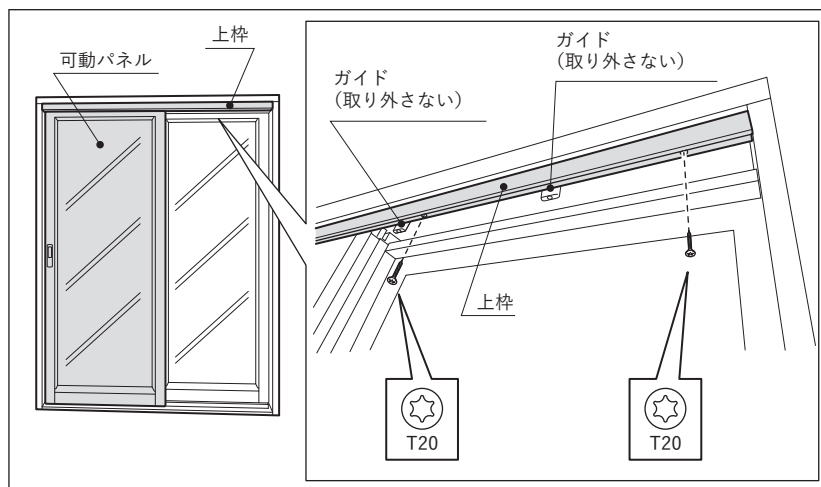
5. 上枠を固定しているトルクスネジ (T20) を外す。

⚠注意

1. 可動パネルが倒れないよう支えながら作業する。

ポイント

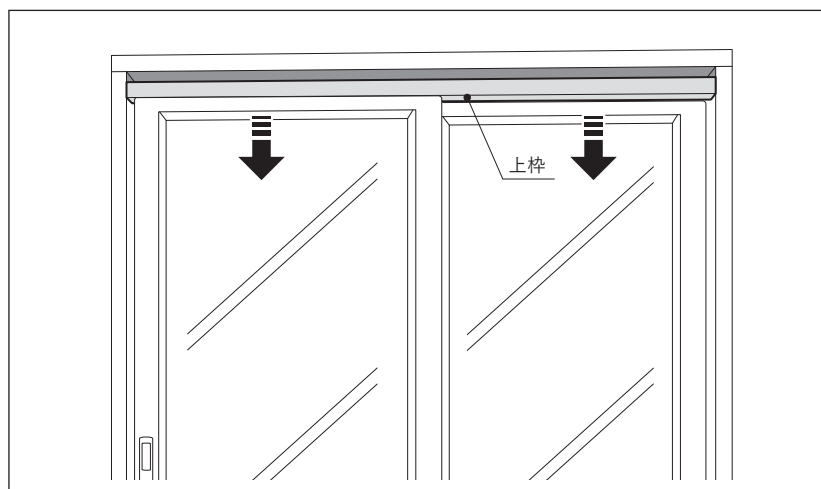
1. スライディングドア右側のガイドは取り外さないこと。
2. 右図に示す以外のネジは外さないこと。



6. 上枠を下側に引いて外す。

⚠注意

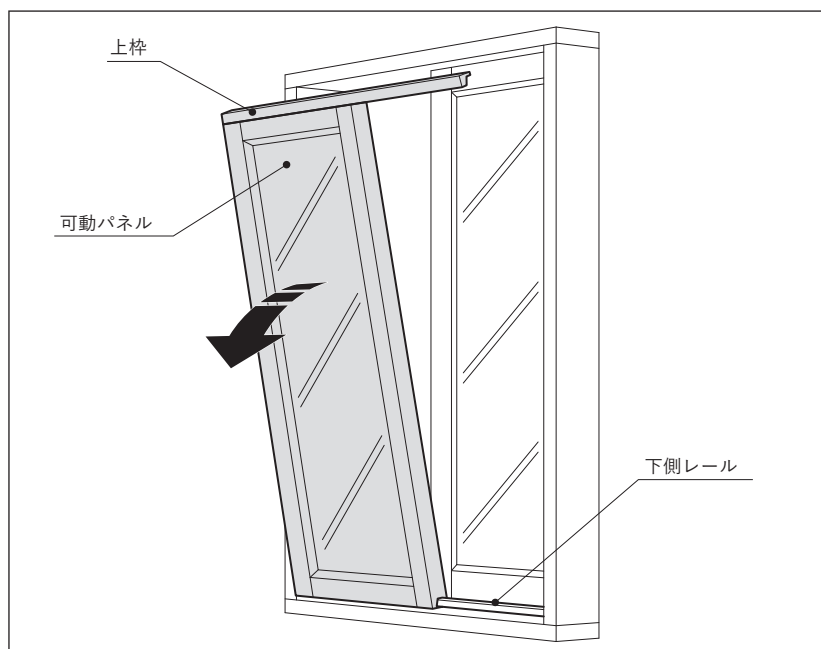
1. 可動パネルが倒れないよう支えながら作業する。



7. 上枠と一緒に可動パネルを手前に倒す。
8. 可動パネルを持ち上げて下側レールから外し、可動パネルを取り外す。

⚠注意

1. 可動パネルは重量 (約 80~100kg) があるため必ず二人以上で作業する。



3. 可動パネルの取り付け

1. 取り外しと逆の手順で元の位置に取り付ける。

⚠注意

1. ネジの締め込みの最後は手作業で行うこと。インパクトドライバーで最後まで締め込むと破損するおそれがある。
2. ネジは必ず元の位置に正しく戻すこと。違う種類のネジを使用しないこと。
3. 取り付け後、可動パネルやドアハンドルがスムーズに動くことを確認すること。